



# Linea Puro

---

szklana architektura

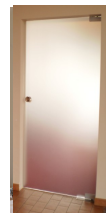


# Szklane drzwi

## Podstawowe rodzaje szkła:



Bezbarwne



Satynowe



Piaskowane

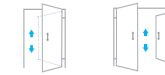


Szklane drzwi od dawna goszczą w naszych wnętrzach. Można je wykonać w dowolnej konfiguracji (pojedyncze i podwójne, przymykowe, wahadłowe i przesuwne, także chowane w ścianę) i dowolnym wymiarze oraz łączyć z innymi elementami szklanej architektury wnętrz (ścianki, przeszklenia, itp.).

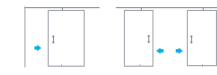
Naturalnie szkło architektoniczne jest zawsze hartowane i spełnia kryteria bezpieczeństwa normy EN 14428.



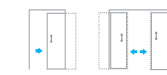
Przymykowe



Wahadłowe



Przesuwne



v Chowane w ścianę

## Przykładowe wzory piaskowane:



wzór 15

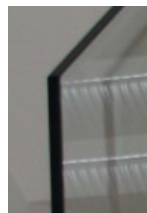
# Balustrady



## Podstawowe rodzaje szkła:



Laminowane



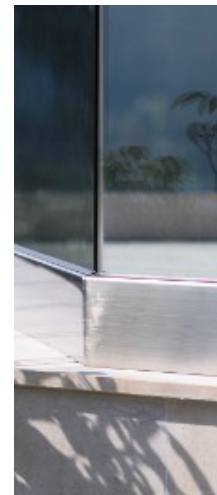
Pojedyncze

Balustrady całoszklane są coraz powszechniej stosowane w architekturze wnętrz. Głównych powodów ich rosnącej popularności należy szukać w nowoczesnym, klarownym wyglądzie oraz pozornej lekkości – nie zamykając przestrzeni są „niewidzialne”.

Dla podniesienia bezpieczeństwa użytkowników wykonuje się je zwykle ze szkła hartowanego i laminowanego (ESG VSG), więc nawet w przypadku rozbicia jednej z warstw, druga z powodzeniem spełnia rolę bariery.

Balustrady mogą być zwiercane poręczą, chociaż dla zachowania czystości formy często się z niej rezygnuje.

## Najpopularniejsze mocowania:



Profil „U”



Profil „U” ukryty



Punktowe podwójne



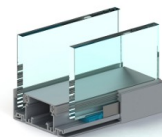
Punktowe pojedyncze

# Zabudowy biurowe

Podstawowe profile bazowe:



Pojedyncze



Podwójne



Przeszkłone zabudowy biur powoli stają się standardem, zdobywając coraz więcej zwolenników. Przyczyną są ich oczywiste zalety, takie jak optyczna otwartość zrzeszeni i maksymalne doświetlenie przy jednoczesnej rzeczywistej separacji, głównie akustycznej. Dla osiągnięcia zadowalających rezultatów zwykle wystarczają szyby pojedyncze, lecz w szczególnych przypadkach stosowane są szklenia podwójne, zapewniającej parametry akustyczne na poziomie  $R_w$  max 51 dB /  $RA_1$  max 50 dB.

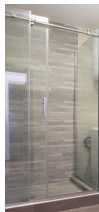
Nowoczesne rozwiązania techniczne pozwalają na montaż każdego rodzaju drzwi, mogą one być przymykowe, wahadłowe lub przesuwne, w zależności od potrzeb. Oprócz tego możliwe jest zastosowanie dodatkowych elementów sterujących, które umożliwiają elektroniczną kontrolę dostępu, czy też automatyczne otwieranie/zamykanie.

Na szkle mogą być piaskowane dowolne motywy, pełniące często funkcje dekoracyjne, informacyjne, lub niwelujące niebezpieczeństwo zderzenia z „niewidzialnymi” barierami.



# Prysznice

## Podstawowe rodzaje szkła:



Bezbarwne



Satynowe



Piaskowane

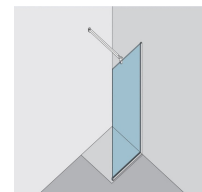


Dzisiaj, gdy bardzo ceniony jest indywidualizm, coraz częściej kabiny prysznicowe wykonywane pod indywidualne zamówienie. Pozwala to w niczym nieskrępowany sposób zaplanować przestrzeń i dopasować odpowiednie rozwiązanie do konfiguracji oraz estetyki każdej łazienki.

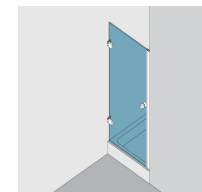
Najczęściej stosowane jest szkło bezbarwne, ale możliwe jest również użycie szkła satynowego, co pozwala na zachowanie intymności lub szkła z piaskowanym dekokrem uzupełniającym wzornictwo łazienki.

Do wyboru są okucia w kolorze stali nierdzewnej albo chromowane, dzięki czemu zawsze korespondują np. z kolorem użytej armatury.

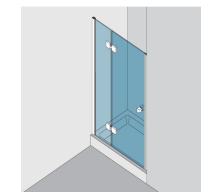
## Popularne typy kabin prysznicowych:



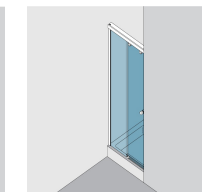
Parawan



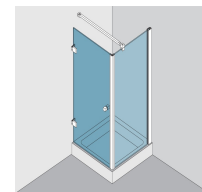
Drzwi



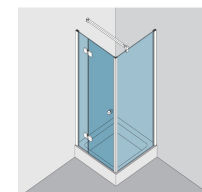
Drzwi z doświetleniem



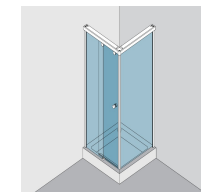
Rozsuwana pojedyncza



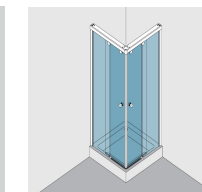
Narożna otwierana



Narożna otwierana 3-elementowa



Narożna rozsuwana



Narożna rozsuwana podwójna



# Panele kuchenne

Pełna gama kolorów do wyboru:



Szklane panele kuchenne są nowoczesnym elementem aranżacji wnętrz. Wykonane ze szkła hartowanego są dodatkowo bardzo trwale, odporne zarówno na wysokie temperatury panujące w okolicach palników, jak i na przypadkowe uderzenia twardymi przedmiotami.

Niewątpliwą zaletą jest pełna swoboda w doborze wyglądu – od dowolnego wyboru koloru z pełnej palety RAL/Pantone (także w wersjach metalicznych) po możliwość fotowydruku wybranego zdjęcia. Dzięki temu każdy może znaleźć rozwiązanie zgodne z wystrojem kuchni i własnym poczuciem estetyki.

Dodatkowym walorem jest wysoka funkcjonalność dzięki gładkiej powierzchni i minimalnej ilości łączeń bardzo łatwe jest utrzymanie ich w czystości.





VILLA GLASS STUDIO

ul. Białobrzaska 100 a, 38-400 Krosno, Polska  
tel.: +48 13 436 44 63, fax: +48 436 44 75  
[www.VillaGlass.pl](http://www.VillaGlass.pl), e-mail: [villa@VillaGlass.pl](mailto:villa@VillaGlass.pl)